



# Propuesta de un indicador alternativo de inflación

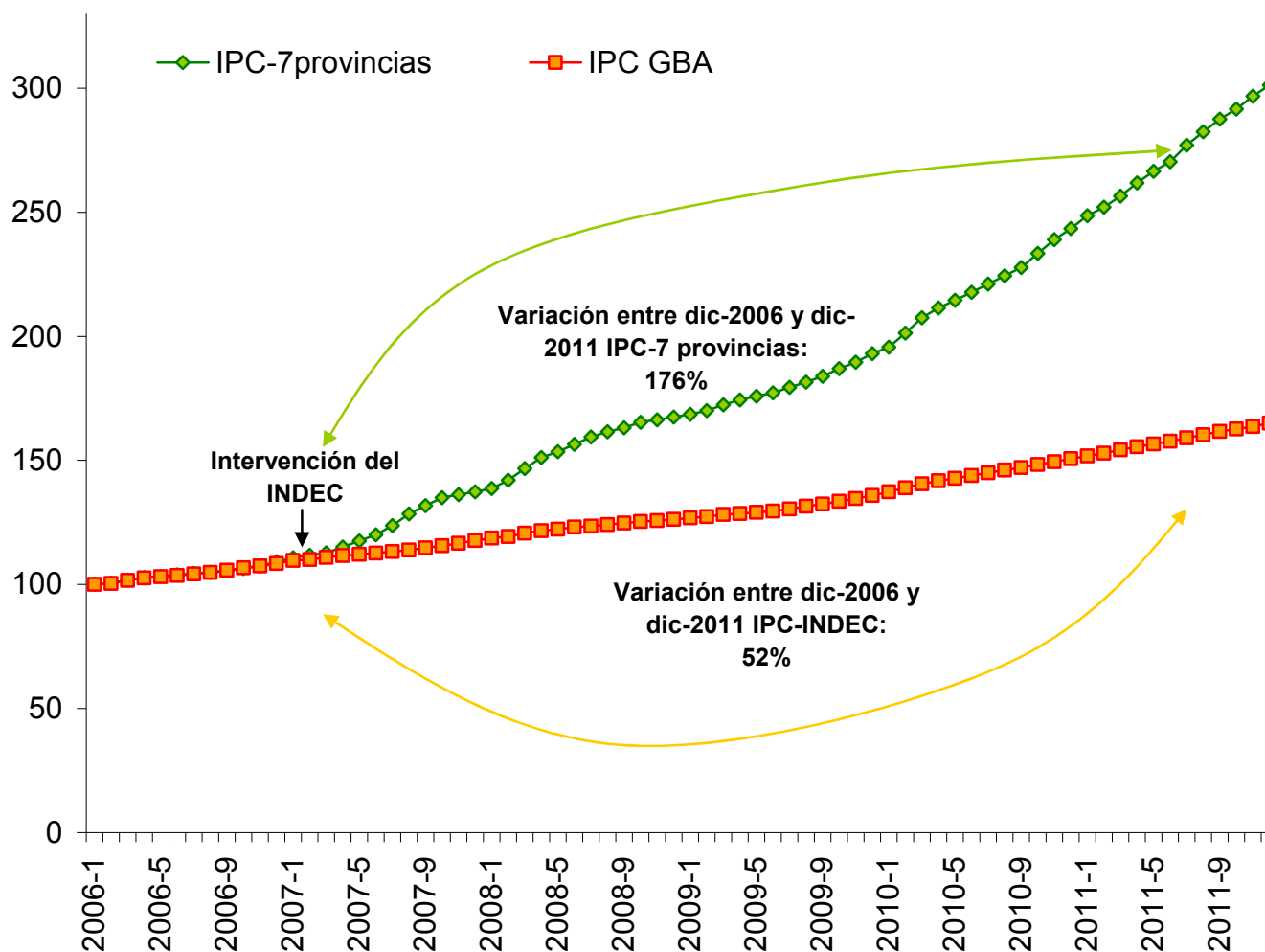
Marzo de 2012

---

### Antecedentes

- Ante la falta de confiabilidad del Índice de Precios al Consumidor (IPC) oficial elaborado por el INDEC, desde 2007 se buscaron medidas alternativas para el seguimiento de la evolución de los precios al consumidor.
- Una alternativa que el CIFRA utilizó fue el IPC-7 provincias. Este índice es elaborado a partir de los IPC correspondientes a los aglomerados de Jujuy, Neuquén, Paraná, Rawson-Trelew, Salta, Santa Rosa y Viedma, elaborados por las Direcciones provinciales de Estadística correspondientes.
- La elección de estos aglomerados se debió a que sus índices no estaban incluidos en la primera etapa del programa IPC-Nacional y se mantuvieron al margen de la intervención del IPC-INDEC.
- El IPC-7 provincias, se calcula como un promedio ponderado de los índices de estos aglomerados, y el peso de cada uno en el total se determina según el peso que tiene el gasto de consumo de los hogares de cada provincia. Esta información surge de la Encuesta Nacional de Gastos de los Hogares.
- Hasta el momento de la intervención del INDEC, los IPC de estos aglomerados -y el IPC-7 provincias- evolucionaban de modo muy similar a los datos oficiales. Desde entonces, el IPC-7 provincias refleja un nivel de inflación significativamente mayor que el INDEC.

Evolución de los índices de precios al consumidor: IPC-INDEC, IPC-7 provincias, enero 2006-diciembre 2011 (en número índice enero 2006 = 100)



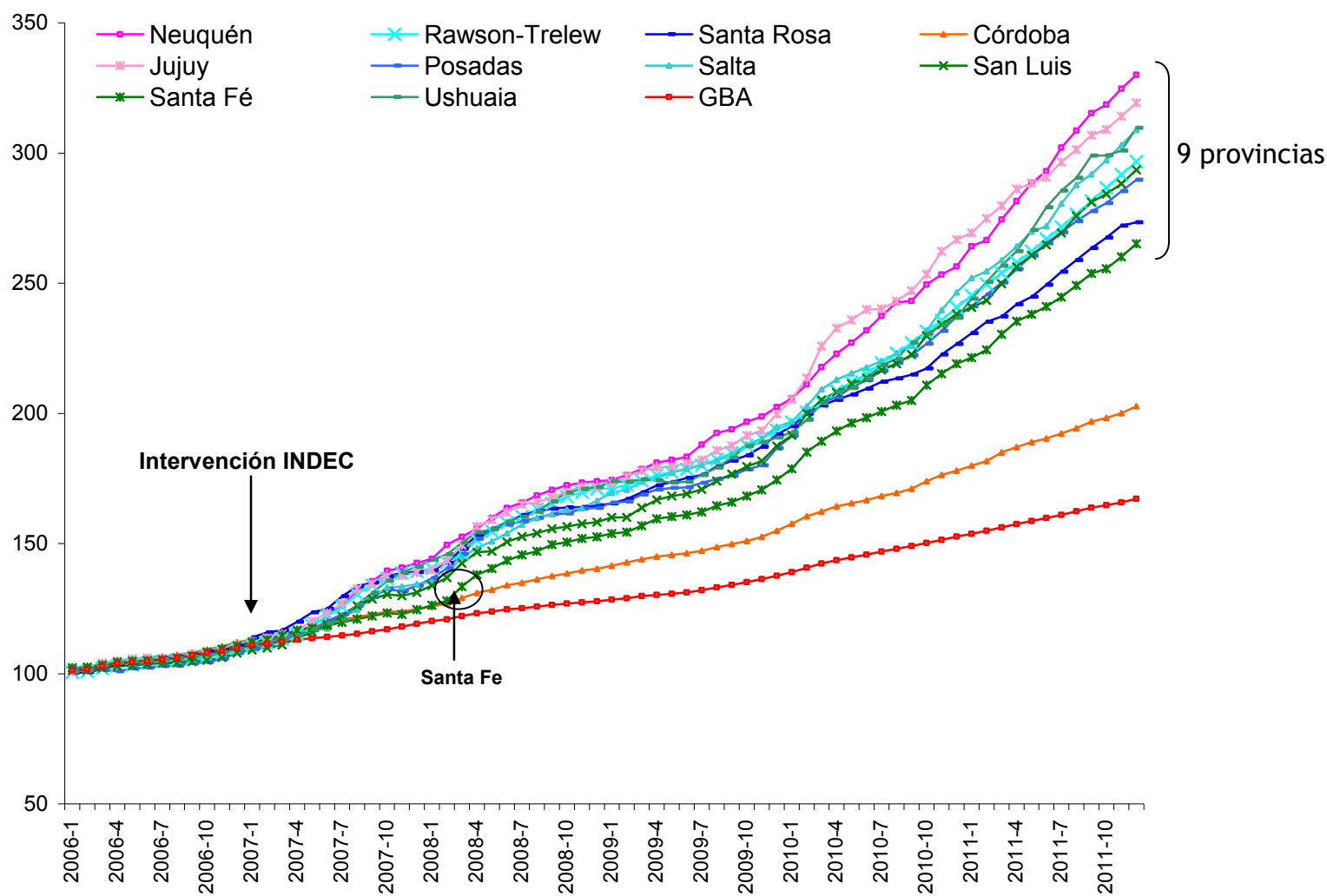
Fuentes: IPC-INDEC: Instituto Nacional de Estadística y Censos (INDEC)

IPC-7 provincias: Elaboración propia a partir de los índices de precios de las Direcciones Provinciales de Estadística, correspondientes a ciudades de siete provincias (Jujuy, Neuquén, Paraná, Rawson-Trelew, Salta, Santa Rosa y Viedma).

### Un nuevo índice basado en las estadísticas provinciales

- Dos de las provincias cuyos índices de precios se incluyen en el cálculo del IPC-7 provincias dejaron de calcular o de hacer públicos sus IPC: Entre Ríos (Paraná) y Río Negro (Viedma) durante 2011.
- Por este motivo se volvió a evaluar la información disponible de todas las provincias, con el objetivo de determinar si se pueden considerar otras, para el cálculo de un IPC alternativo en base a información elaborada por organismos públicos.
- En base a información acerca del funcionamiento de los operativos y la evolución de los índices, se decidió incorporar al cálculo los IPCs de:
  - ✓ Posadas (Misiones)
  - ✓ San Luis (San Luis)
  - ✓ Santa Fe y Rosario (Santa Fe)
  - ✓ Ushuaia (Tierra del Fuego)
- Estos IPC seguían una evolución similar al IPC-INDEC hasta su intervención y no han alterado su metodología de cálculo desde entonces.
- Un caso particular es el de la provincia de Santa Fe, que siguió un comportamiento anómalo entre enero de 2007 y febrero de 2008. Para solucionar este problema, durante ese período se imputó su evolución en base a la evolución de los demás índices.
- El gráfico siguiente permite corroborar, además, que debería descartarse el IPC de la provincia de Córdoba, que mantiene una evolución similar al IPC-INDEC durante todo el período.

Evolución de los índices de precios al consumidor de diferentes provincias y del GBA)  
Enero 2006-diciembre 2011 (en número índice enero 2006=100)



Fuentes: IPC-INDEC: Instituto Nacional de Estadística y Censos (INDEC) y Direcciones provinciales de estadística

## IPC-9 provincias

### IPC-9 provincias

- Se propone como indicador alternativo de la evolución general del nivel de precios el IPC-9 provincias, que surge de calcular un promedio ponderado de los índices de 9 provincias: Chubut (Rawson-Trelew), Jujuy, La Pampa (Santa Rosa), Misiones (Posadas), Neuquén, Salta, San Luis, Santa Fe y Tierra del Fuego (Ushuaia).
- El IPC-9 provincias se calcula siguiendo la misma metodología del IPC-7 provincias: los IPCs se promedian, ponderando cada uno según el peso del gasto de cada provincia en el total.
- Se observa que la evolución del IPC-9 provincias es similar a la del IPC-INDEC antes de la intervención y es, en todo momento, similar a la del IPC-7 provincias.

### Limitaciones del IPC-9 provincias (similares a las del IPC-7 provincias)

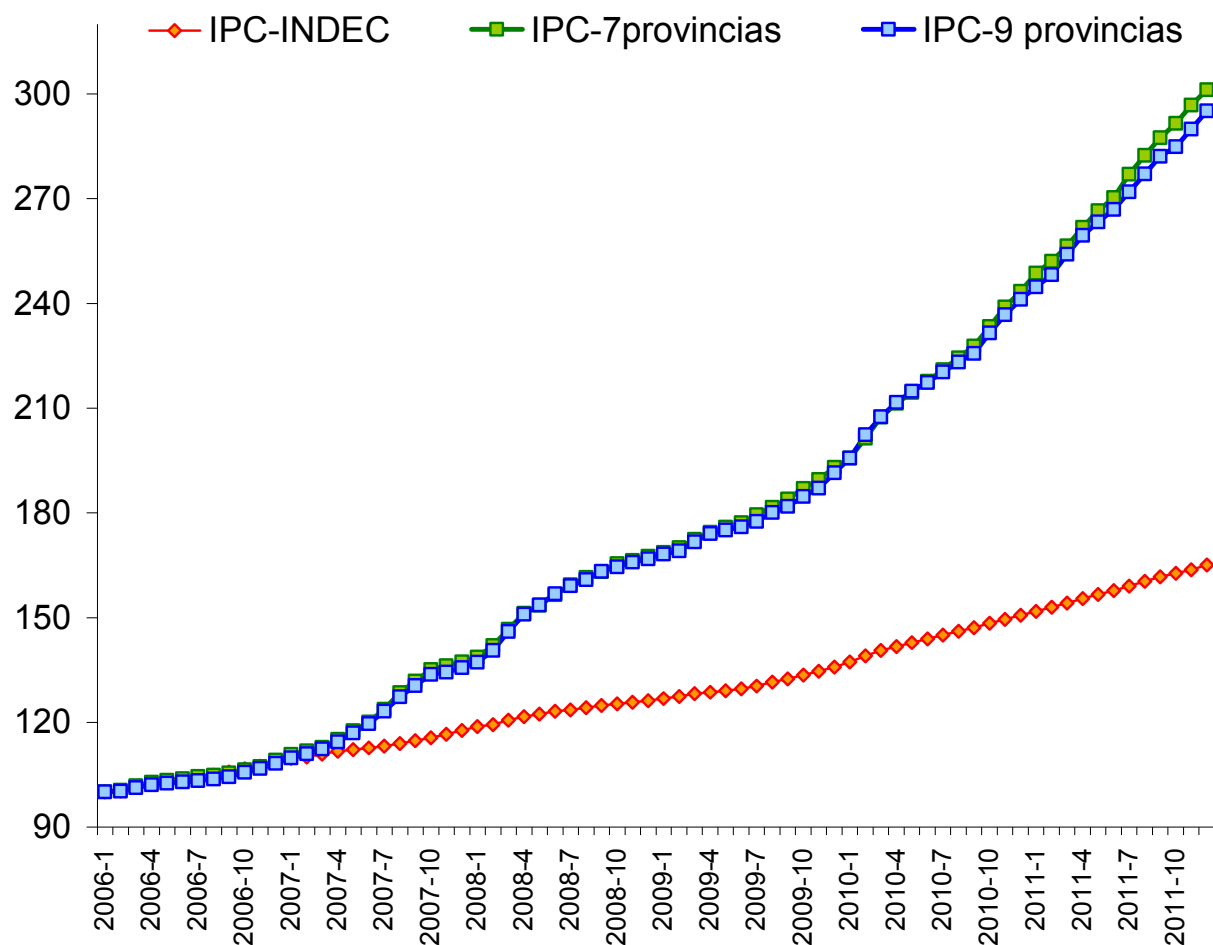
- ✓ El gasto de consumo de las provincias cuyos IPC se incluyen representan una proporción menor del gasto total del país.
- ✓ Incluye índices de canastas ponderadas e índices autoponderados.
- ✓ Las canastas de los IPC de algunas de las provincias están desactualizadas.

### Ventajas del IPC-9 provincias

- ✓ A pesar de sus limitaciones, el IPC-9 provincias muestra una evolución similar al IPC-INDEC antes de la intervención.
- ✓ La credibilidad de los índices que incluye en su cálculo no ha sido cuestionada.
- ✓ Se construye sobre la base de información oficial y pública.

## IPC-9 provincias

Evolución de los índices de precios al consumidor: IPC-INDEC, IPC-7 provincias e IPC-9 provincias, enero 2006-diciembre 2011 (en número índice enero 2006 = 100)



Fuentes: IPC-INDEC: Instituto Nacional de Estadística y Censos (INDEC)

IPC-7 provincias: Elaboración propia a partir de los índices de precios de las Direcciones Provinciales de Estadística, correspondientes a ciudades de siete provincias (Jujuy, Neuquén, Paraná, Rawson-Trelew, Salta, Santa Rosa y Viedma).

IPC-9 provincias: Elaboración propia a partir de los índices de precios de las Direcciones Provinciales de Estadística, correspondientes a ciudades de nueve provincias (Jujuy, Neuquén, Posadas, Rawson-Trelew, Salta, San Luis, Santa Fe-Rosario, Santa Rosa y Ushuaia).

### Inflación 2011

■ Según el IPC-9 provincias, en 2011 la inflación mensual fue de 1,7% en promedio. Entre diciembre de 2010 y diciembre de 2011 el incremento en el nivel general de precios medido a través de este indicador fue del 23,4%.

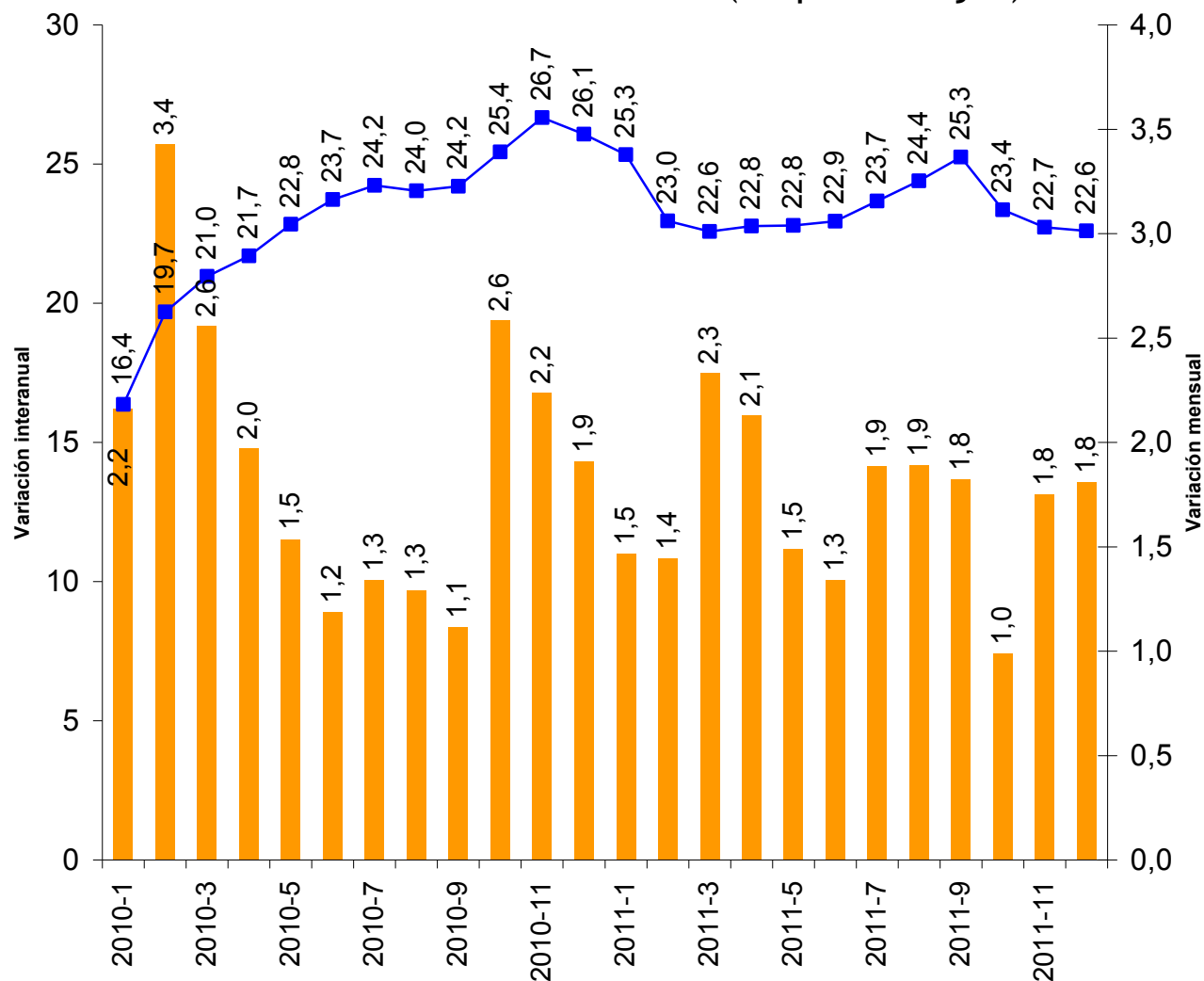
■ Si se comparan los promedios anuales, se observa que entre 2010 y 2011 el aumento del nivel de precios no mostró una desaceleración sino que, por el contrario, tuvo un valor muy cercano en ambos años.

■ Estos resultados son similares a los arrojados por el IPC-7 provincias y al índice de precios difundidos Diputados de la oposición a partir de datos de consultoras privadas. La inflación medida de acuerdo con el IPC-9 provincias resulta casi dos veces y media más alta que la oficial.

Inflación 2011	IPC-9 provincias	IPC-7 provincias	IPC- "Congreso"	IPC-INDEC
Promedio anual	23,4%	24,9%	22,8%	9,8%



Tasas de variación mensual e interanual del IPC-9 provincias, enero 2010-diciembre 2011 (en porcentajes)



Fuentes: Elaboración propia a partir de los índices de precios de las Direcciones Provinciales de Estadística, correspondientes a ciudades de siete provincias (Jujuy, Neuquén, Posadas, Rawson-Trelew, Salta, San Luis, Santa Fe-Rosario, Santa Rosa y Ushuaia).